

ലേഖനം

മിസിസ് മുനാ പണിക്കർ

# സ്ത്രീ

ഒരു വശത്ത് ലിംഗഭേദം തിരിച്ചറിഞ്ഞു പെൺഭ്രൂണഹത്യ തകൃതിയായി നടക്കുന്നു. മറ്റൊരിടത്ത് സ്ത്രീസ്വാതന്ത്ര്യത്തിനു വേണ്ടിയുള്ള മുറവിളിയാൽ അന്തരീക്ഷം പ്രകമ്പനം കൊള്ളുന്നു. ഇതിനിടയിൽ കുറച്ച് മുസ്ലിം സഹോദരിമാരെങ്കിലും അല്ലാഹു സ്ത്രീക്ക് നൽകിയ സ്വാതന്ത്ര്യം പരിമിതമല്ല എന്ന് ചിന്തിക്കുന്നുണ്ട്.

ഒരു കന്യാസ്ത്രീയുടെ വസ്ത്രധാരണം വിശുദ്ധവും ഒരു മുസ്ലിം സഹോദരിയുടെ വസ്ത്രധാരണം അസ്വാതന്ത്ര്യത്തിന്റെ ചിഹ്നവുമായി കാണുന്ന വിചിത്രമായ അവസ്ഥയുമുണ്ട്. അല്ലാഹു സൃഷ്ടിച്ച സ്ത്രീയും പുരുഷനും ആരാണെന്നും അവർക്ക് വേണ്ടത് എന്താണെന്നും ആരേക്കാളും വ്യക്തമായി അറിയുന്നത് അല്ലാഹുവാണ്- അവൻ മാത്രം.

“കുടിക്കലർന്ന ആൺ-പെൺ ബീജത്തിൽനിന്നും തീർച്ചയായും നാം മനുഷ്യനെ സൃഷ്ടിച്ചിരിക്കുന്നു” (70:2). ബീജസങ്കലനത്തിൽ സ്ത്രീ-പുരുഷന്മാർക്ക് തുല്യ പങ്കാണ്. ക്രോമസോമുകളുടെ എണ്ണവും തുല്യം. സ്ത്രീബീജത്തെ പുരുഷബീജവുമായി താരതമ്യം ചെയ്തുകൊണ്ടിരിക്കാതെ കാര്യം വ്യക്തമായ അല്ലാഹു സ്ത്രീബീജത്തിന് നൽകിയ സവിശേഷമായ പരിരക്ഷ മനസ്സിലാക്കാൻ കഴിയും.

സ്ത്രീബീജം മൃദുലമാണ്, സുന്ദരമാണ്, ചന്ദ്രമുഖിയാണ്, സ്വീകരണതൽപരയാണ്. ബാഹ്യശക്തിയാൽ ചലിക്കുന്നു. അണിഞ്ഞൊ

രുങ്ങി, കിരീടം വെച്ച്, അകമ്പടി സേവിക്കുന്ന മറ്റു കോശങ്ങളാൽ ചുറ്റപ്പെട്ടാണ് അണ്ഡാശയത്തിൽനിന്ന് അത് പുറത്തേക്ക് വരുന്നത്. അണ്ഡം, അവൾ നാണം കൂണുങ്ങിയാണ്, അകമ്പടിയും സംരക്ഷണവും ഇല്ലാതെ ഒരു യാത്രയില്ല. അകമ്പടിയോടു കൂടി യാത്ര ചെയ്യുമ്പോഴും തുറന്നിട്ട പ്രദർശന വസ്തുവായി അവൾ യാത്ര ചെയ്യുന്നില്ല. പകരം, ഫെലോപ്പിയൻ നാളിയിലെ പാളികളുടെ ഇടയിലൂടെ ഒരു പവിഴമുത്തുപോലെ, പാളികളിലെ ചലനത്തിനനുസരിച്ച് നീങ്ങുന്നു.

അവൾ ലജ്ജാവതിയാണ്. തേടിപ്പോകില്ല. ഈ കൊച്ചുറാണി അന്തഃപുരത്തിൽ തന്നെ കാത്തുനിൽക്കും. എത്ര തന്നെ പുരുഷബീജങ്ങൾ വന്നാലും അവൾ ഒന്നു മാത്രമേ സ്വീകരിക്കൂ. അവൾ പാതിവ്രത്യത്തിന്റെ തികഞ്ഞ ദർശനമാണ്. പുരുഷ ബീജത്തെ സ്വീകരിച്ചുകഴിഞ്ഞാൽ പര ബീജത്തെ കാണാൻ തന്നെ നമ്മുടെ കൊച്ചു സുന്ദരി തയാറാകില്ല. വിശുദ്ധയാണവൾ. അല്ലാഹുവിന്റെ അനുഗ്രഹത്താലും അനുമതിയാലും അവൾക്ക് ഇഷ്ടമുള്ള ഒരാളെ തിരഞ്ഞെടുക്കാം.

എന്നാൽ ശുക്ലാണുവോ താവളമുറപ്പിച്ചു, അവിടെ വളർന്ന്, നീന്താനും ഓടാനും അഭ്യസിച്ചു, മിടിക്കുന്നയാളാണ് പ്രേ

യസിയെ കാണാൻ പുറപ്പെടുന്നത്. അവൻ അന്വേഷിക്കും, ആവശ്യപ്പെടും. ഇങ്ങനെയൊക്കെയൊന്നെങ്കിലും മനുഷ്യശരീരത്തിലെ വലിയ കോശമാണ് അണ്ഡം. അതിന് 120 മൈക്രോൺ (0.12 മി.മീ) വലുപ്പമുണ്ട്.

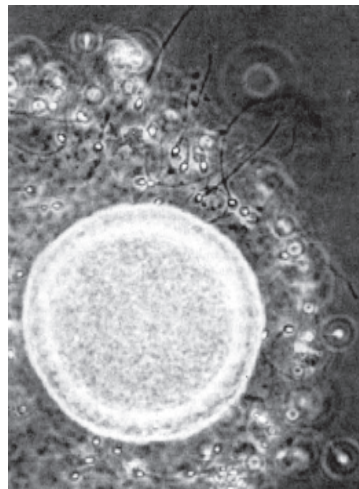
പെൺകുട്ടി അവളുടെ പക്ഷത എത്തിയാൽ (ലൈംഗികജീവിത ചക്രം) എല്ലാ മാസവും ഓരോ അണ്ഡം വിസർജിക്കുന്നു. ആ സമയത്ത് അണ്ഡത്തെ സ്വീകരിക്കാനായി ഫെലോപ്പിയൻ നാളികൾ കൈകൾ നീട്ടി, ഊയലാടി നിൽക്കുന്നു. യാതൊരു പോറലുമേൽപിക്കാതെ അണ്ഡത്തെ പിടിച്ചെടുത്ത് നാളിയുടെ ഉള്ളിലേക്ക് കൊണ്ടുപോകുന്നു. ഈ കൊച്ചു റാണി കിരീടം ധരിച്ചിട്ടുണ്ട്; പ്രകാശിക്കുന്ന കിരീടം- കൊറോണ റേഡിയേറ്റ. ഇത് അണ്ഡത്തിനു ചുറ്റും ഉണ്ടായിരിക്കും. അണ്ഡാശയത്തിൽ നിന്ന് അകമ്പടി സേവിച്ചു വരുന്ന കോശങ്ങളാണിവ. വധുവിനെ നയിക്കാൻ തോഴികൾ അകമ്പടി സേവിക്കുന്നതുപോലെ. ഈ വലയമാണ് ശുക്ലാണുവിനെ ആകർഷിക്കുന്നത്. 'സങ്കലനം' നടന്നുകഴിഞ്ഞാൽ ഇത് അപ്രത്യക്ഷമാകുകയും ചെയ്യും. നമ്മുടെ കൊച്ചു സുന്ദരിയെ കൊണ്ടുപോകുന്നത്, നാളിയിലെ പാളികളുടെ ഇടയിലൂടെയാണ്. ഈ സുന്ദരിക്ക് മാത്രമേ തേടി പകൽ മുഴുവൻ കാത്തുനിൽക്കാനും മടിയില്ല. അഥവാ ശുക്ലാണു വന്നില്ലെങ്കിൽ വിവാഹം മുടങ്ങിയ വിഷമത്തിൽ, നേരത്തേ ഒരുക്കിയ മെത്തയെല്ലാം വലിച്ചെറിഞ്ഞിട്ട് അതിലേക്ക് ഒറ്റ വീഴ്ചയാണ്, അവിടെ കഴിഞ്ഞു കഥ.

സ്ത്രീയുടെ ജനനേന്ദ്രിയത്തിലൂടെ പ്രവേശിക്കുന്ന കോടി ശുക്ലാണുക്കളെ മുഴുവൻ കടത്തിവിടുന്നില്ല. ഫിസിക്കൽ ചെക്കപ്പും സുരക്ഷാ ചെക്കപ്പും ഒക്കെ കഴിഞ്ഞു ഏകദേശം നാനൂറ് ശുക്ലാണുക്കളെ മാത്രമേ നാളിയിലേക്കു പോകാൻ അനുവദിക്കൂ. നേരത്തേ തോന്നിയ ധൈര്യക്കുറവൊക്കെ മാറ്റി, ധീരനായാണ് നാളിയിലേക്ക് കടക്കുന്നത്. നമ്മുടെ കൊച്ചു സുന്ദരി ഈ 400 പേരിൽനിന്നും ഒരാളെ മാത്രം തെരഞ്ഞെടുക്കുന്നു. സെലക്ഷൻ കഴിഞ്ഞാൽ ശുക്ലാണു തന്റെ തലയിൽ വഹിച്ചുകൊണ്ടുവന്ന 'പാരമ്പര്യ ഘടക പദാർഥങ്ങൾ' അണ്ഡത്തിലേക്ക് വിസർജിക്കുന്നു. ഇത് സംഭവിച്ചുകഴിഞ്ഞാൽ ഉടനെ അണ്ഡം ഒരു കട്ടി കൂടിയ ഭിത്തി പണിയുന്നു. പിന്നെ അന്യ ശുക്ലങ്ങളെ അനുവദിക്കുന്നില്ല (പാതിവ്രത്യത്തിന്റെ ദർശനം).

നേരത്തേ സൂചിപ്പിച്ച കോടിക്കണ

ക്കിനു ശുക്ലാണുക്കളെ കൂടുതലും ആയോഗ്യരാക്കി വിടുകയും പെൺ പ്രതിരോധ വ്യവസ്ഥ കുറച്ച് ശുക്ലാണുക്കളെ ആഹരിക്കുകയും ചെയ്യുന്നുണ്ട്. വൈകല്യമുള്ളവയെ കടത്തിവിടുന്നില്ല. യോഗ്യതയുള്ളവർക്ക് സഞ്ചരിക്കാനായി പല പാതകളിലൂടെ (ഗർഭാശയസ്രവങ്ങൾ വഴി രൂപപ്പെടുന്ന ഒഴുക്കു ചാലിലൂടെ) സഞ്ചരിക്കാൻ കഴിയുന്നവയെ കടത്തിവിടുന്നു. ഓരോ ചാനലിലൂടെയും സംഘം സംഘമായി ഗർഭാശയത്തിലൂടെ ഇവർ നാളിയിലേക്ക് നീങ്ങുന്നു. യാത്രയിൽ പല പ്രതിബന്ധങ്ങളും പതിയിരിക്കും. സമർത്ഥമായി അവയെല്ലാം തരണം ചെയ്തും മുന്നോട്ടു പോകും. ഗർഭാശയത്തിലെ അല്ലാത്ത സ്പർശിക്കാതെയുള്ള വഴിയാണിവർ തെരഞ്ഞെടുക്കുന്നത്. 'സങ്കലനം' കഴിഞ്ഞ അണ്ഡം, നേരത്തേ തന്നെ ഒരുക്കിയിട്ട് ഗർഭാശയത്തിലെത്തുന്നു. സുന്ദരമായ, മിനുസമുള്ള മെത്തയാണ്. പാതിവ്രത്യത്തിന്റെ പരിശുദ്ധിയോടും ഭക്തിയോടും എല്ലാ ഗോളങ്ങളും ചലിക്കുന്നപോലെ, തവവാഹ് ചെയ്യുന്നപോലെ, വലതുവശം തിരിഞ്ഞു തവവാഹ് ചെയ്യുന്ന രീതിയിൽ പ്രദക്ഷിണം ചെയ്തു കൊണ്ടാണ് അത് ഗർഭാശയത്തിലേക്ക് എത്തുന്നത്. പെട്ടെന്നു ഗർഭാശയത്തിലേക്ക് കടക്കില്ല (ആദ്യ മധുവിധു ദിനങ്ങൾ അവളുടെചെലവഴിച്ച ശേഷമാണ് സഞ്ചാരം തുടങ്ങുന്നത്).

സങ്കലനം നടന്ന അണ്ഡം കടന്നു വരുന്ന ഗർഭാശയത്തെ കുറിച്ച് അറിയാൻ ശ്രമിച്ചാലോ- ഇത് തുങ്ങിനിൽക്കും. എന്നാൽ 'കാറ്റിലെ കൂടല്ല്' സ്നായുക്കളിൽ തുങ്ങി, ഉറപ്പിച്ചുനിർത്തുന്നു. ആദ്യം തന്നെ വലിയ വീടും സൗകര്യവും ഉണ്ടാക്കേണ്ടതില്ല. സാവകാശത്തിൽ എല്ലാ സൗകര്യവും വന്നുചേരുന്നു. ഗർഭാശയം 50 ഗ്രാമിന്റെ വലുപ്പത്തിൽനിന്നും 1000 ഗ്രാമിന്റെ വലുപ്പത്തിലേക്ക് വികസിക്കുന്നു (ഹോർമോണിന്റെ പ്രവർത്തനഫലമായി). ഇതിന്റെ ആന്തരിക വിസ്തൃതി 2 മി.മീറ്ററിൽനിന്നും 7000 മി.മീറ്റർ ആയിത്തീരുന്നു (കുട്ടിക്കും മറുപിള്ളക്കും അതിലെ ജലാശയത്തിനും വേണ്ടുന്ന വ്യംസം). ഗർഭപാത്രത്തിന് മൂന്ന് പാളികളുണ്ട്. വിശുദ്ധ ചൂർആൻ പറയുന്നു: "നിങ്ങളുടെ മാതാക്കളുടെ വയറുകളിൽ നിങ്ങളെ അവൻ സൃഷ്ടിക്കുന്നു. മൂന്നുതരം അന്ധകാരങ്ങൾക്കുള്ളിൽ, സൃഷ്ടിയുടെ ഒരു ഘട്ടത്തിനു ശേഷം മറ്റൊരു ഘട്ടമായിക്കൊണ്ട്" (39:6). പണ്ഡിതന്മാർ ഈ മൂന്നുതരം അന്ധകാരങ്ങളെ ഗർഭപാത്രഭിത്തി, ആമാശയഭിത്തി, വയറ് ഇങ്ങനെ



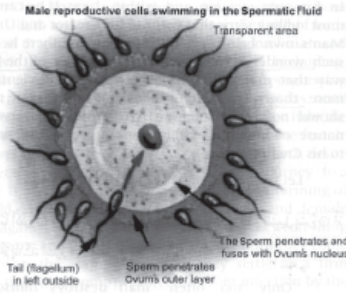
എത്ര തന്നെ പുരുഷബീജങ്ങൾ വന്നാലും അവൾ ഒന്നു മാത്രമേ സ്വീകരിക്കൂ. അവൾ പാതിവ്രത്യത്തിന്റെ തികഞ്ഞ ദർശനമാണ്. പുരുഷബീജത്തെ സ്വീകരിച്ചുകഴിഞ്ഞാൽ പരബീജത്തെ കാണാൻ തന്നെ നമ്മുടെ കൊച്ചു സുന്ദരി തയാറാകില്ല. വിശുദ്ധയാണവൾ. അല്ലാഹുവിന്റെ അനുഗ്രഹത്താലും അനുമതിയാലും അവൾക്ക് ഇഷ്ടമുള്ള ഒരാളെ തെരഞ്ഞെടുക്കാം.

മൂന്നായിത്തീർച്ചു കാണുന്നു. എന്നാൽ ഗർഭപാത്രത്തിനുതന്നെ മൂന്നു അന്ധകാരങ്ങളുണ്ട്. ഇതിന്റെ ആന്തരിക പാളിയായ എൻഡോമെട്രിയം 0.5 മി.മീറ്ററിൽനിന്ന് 7 മി.മീ ആയി മാറുന്നു. കട്ടിയുള്ള, എന്നാൽ മുദ്രലമായ, മഞ്ഞ നിറത്തിലുള്ള മെത്ത. ഗർഭാശയത്തിലേക്ക് കടന്നുവരുന്ന ശിശു- അത് ഒന്നോ അതിൽ കൂടുതലോ, ഗർഭസ്ഥശിശു പൂർണ്ണ വളർച്ച എത്തിയതോ അതോ അപൂർണ്ണതയുള്ളതോ, ഗർഭകോലം കൂടുതലോ കുറവോ എന്നും അല്ലാഹു തീരുമാനിക്കുന്നു. വിശുദ്ധ ചൂർആൻ പറയുന്നു: "ഓരോ സ്ത്രീയും ഗർഭം ധരിക്കുന്നതെന്തെന്ന് അല്ലാഹു അറിയുന്നു. ഗർഭാശയങ്ങൾ കുറയ്ക്കുന്നതും കൂട്ടുന്നതും അവനറിയുന്നു" (13:8). മെത്തക്ക് മഞ്ഞനിറവും മുദ്രലതയും കട്ടിയും നൽകിയത് അണ്ഡാശയത്തിൽനിന്നും പുറപ്പെടുന്ന സ്രവങ്ങളാണ്. ഇവ തന്നെ, പുരുഷബീജത്തിന് കടന്നുവരാനുള്ള സൗകര്യത്തിന്, ഗർഭകേന്ദ്രത്തിന്റെ കട്ടി കുറച്ച് കൂടുതൽ മുദ്രലവും ജലാംശം ഉള്ളതും ആക്കിത്തീർക്കുന്നു.

ന്നുണ്ട്. മറ്റൊരു പ്രത്യേകത, പെൺകുട്ടിയുടെ ജന്മത്തിനു കാരണമായ 'എക്സ്' ക്രോമസോം വഹിക്കുന്ന പെൺബീജങ്ങളെ തിരിച്ചറിയാൻ ഈ ആദ്യ സ്റ്റേജിൽ കഴിയുന്നില്ല. എന്നാൽ 'വൈ' ക്രോമസോമിനെ തിരിച്ചറിയാൻ കഴിയുന്നു. സ്ത്രീ പുരുഷനെ പോലെയല്ല എന്നത് ഇവിടെയും വ്യക്തമാകുന്നു. അണ്ഡാശയത്തിൽ അണ്ഡത്തെ വളർത്തി പക്വമാക്കി എടുക്കുമ്പോൾ, പുരുഷബീജം വലുപ്പത്തിൽ 5 മി.മീ മാത്രമുള്ള ഈ വിദാൻ ഒരു മീറ്ററോളം നീളമുള്ള എപ്പിഡിഡൈറ്റിസ് എന്ന കുഴലുകളിൽ മൂന്നാഴ്ച വിശ്രമിച്ച്, വളർച്ച നേടി, നീന്താനും ഓടാനും ശക്തിനേടി, ഒളിവിക്സ് താരങ്ങളെ വെല്ലുന്ന ശക്തിയിലാണ് ജൈത്ര യാത്ര തുടരുന്നത്.

ഇനി സ്ത്രീയുടെ ജനനേന്ദ്രിയത്തിന്റെ കാര്യം. അത് മുൻഭിത്തിയും പിൻഭിത്തിയും സദാ ചേർത്തിരിക്കുന്നു. ആവശ്യം വരുമ്പോൾ മാത്രമേ അത് തുറക്കുന്നുള്ളൂ. സ്ത്രീ ആവശ്യമില്ലാതെ പ്രകടനരൂപത്തിൽ നടക്കേണ്ടവളല്ല. എന്നാൽ ആവശ്യം വന്നാൽ അവൾ മുന്നോട്ടിറങ്ങണം. സ്ത്രീകളുടെ ഗൃഹ്യഭാഗം വിശാലവും എല്ലുകൾക്ക് വളരെ കട്ടി കുറവുമാണ്. സ്വീകരണ തൽപര-വിശാലത-ക്ഷമിക്കുന്ന കോടതി- മുദ്രുലതയൊക്കെയാണ് സ്ത്രീ. "ആണ് പെണ്ണിനെപോലെയല്ല" (3:36) പുരുഷൻ അല്ലാഹു ശക്തിനൽകി, ഏതു പ്രതികൂല സാഹചര്യത്തിലും ജീവിത വിഭവങ്ങൾക്കായി പ്രയത്നിക്കാൻ പ്രാപ്തനാക്കി. "പുരുഷന്മാർ സ്ത്രീകളുടെ മേൽ പരിപാലകരാകുന്നു. മനുഷ്യരിൽ ഒരു വിഭാഗത്തിന് ഒരു വിഭാഗത്തേക്കാൾ അല്ലാഹു കൂടുതൽ കഴിവ് നൽകിയതുകൊണ്ടും (പുരുഷന്മാർ) അവരുടെ ധനം ചെലവഴിച്ചതുകൊണ്ടും" (4:34).

സ്ത്രീയുടെ ലൈംഗിക ജീവിതത്തിൽ പല മാറ്റത്തിനും അസ്ഥിരതക്കും



അവൾ പാത്രമാകുന്നു. എന്നാൽ പുരുഷന് ഈ മാറ്റങ്ങൾ ഉണ്ടാകുന്നില്ല. അതിനാൽ തന്നെ മാനസികമായും ശാരീരികമായും കൂടുതൽ ഉറപ്പും ബലവും സ്ഥിരതയും അവന്റെ പെരുമാറ്റത്തിൽ ഉണ്ടാകുന്നു. അവൻ കൂടുതൽ കായിക ബലവും മനസ്സുറപ്പുള്ളവനും പ്രയത്നശാലിയും ആയതിനാൽ അവന്റെ ഉത്തരവാദിത്വത്തിൽ ഇണയെ സംരക്ഷിക്കാൻ അല്ലാഹു കൽപിച്ചിരിക്കുന്നു. എന്നാൽ ചില സാഹചര്യത്തിൽ സ്ത്രീ പുരുഷനെ സംരക്ഷിക്കേണ്ട അവസ്ഥ ഉണ്ടാകുന്നു. അവിടെ ഇസ്ലാം സ്വാഭാവികമായും സ്ത്രീക്കും എല്ലാവിധ പിന്തുണയും നൽകുന്നു. ഉഹൂദുയുദ്ധത്തിൽ സ്വഹാബി വനിതകൾ റസൂലിന്റെ ഇടവും വലവും നിന്ന് ശത്രുക്കളോട് പൊരുതുകയും റസൂലിന്റെ സംരക്ഷണകവചമായി നിലകൊള്ളുകയും ചെയ്തു. വിദ്യാഭ്യാസപരമായും സാമ്പത്തികമായും ഒക്കെ സ്വയം പര്യാപ്തത നേടുന്നതിന് ഇസ്ലാം എതിരല്ല. എന്നാൽ അവളുടെ സൃഷ്ടിഘടനയിൽ പെട്ട ചാഞ്ചല്യവും മുദ്രുലതയും ആകർഷണീയതയും എല്ലാത്തന്നെ പ്രത്യേകമായ ഒരു സംരക്ഷണത്തിന്റെ ആവശ്യം വിളിച്ചുവരുത്തുന്നു. പാശ്ചാത്യരുടെ അന്ധമായ സ്ത്രീ-പുരുഷ സമത്വവാദം അന്തിമവിശകലനത്തിൽ സ്ത്രീക്കുതന്നെ വൻ വിനയാണ്. ■